

POLÍCIA CIVIL DO ESTADO DE MINAS GERAIS
ACADEMIA DE POLÍCIA CIVIL - ACADEPOL

CONCURSO PÚBLICO - PROVIMENTO 2003

ESCRIVÃO E DETETIVE

PROVA DE CONHECIMENTOS - MULTIPLA ESCOLHA

Esta prova é composta de 70 (setenta) questões com 05(cinco) alternativas cada, distribuídas em 04 (quatro) áreas, valendo cada questão 01 (um) ponto, sendo:

Área I - Língua Portuguesa
20 (vinte) questões

Área II - Ciências Exatas e Biológicas
05 (cinco) questões Matemática
05 (cinco) questões de Física
05 (cinco) questões Química
05 (cinco) questões Biologia

Área III - Estudos sociais,
10 (dez) questões de Geografia
10 (dez) questões de História

Área IV - Noções de Informática
10 (dez) questões

INSTRUÇÕES

- Verifique se os dados de seu Cartão de Inscrição coincidem com os da “Folha de Respostas”;
- Para Preenchimento da “FOLHA DE RESPOSTAS” use caneta esferográfica com Tinta azul ou preta, ligando horizontalmente com traço forte, os dois pontinhos que se encontram abaixo da letra correspondente à opção que considerar correta.

EXEMPLO: Questão 00 A B C D E
 : : : : : : :

- Não deixe nenhuma questão sem assinalar na Folha de Respostas.
- Somente serão consideradas válidas as respostas lançadas na “Folhas de Respostas”.
- Assinale apenas uma alternativa por questão.
- É proibido qualquer tipo de consulta.
- Esta prova terá a duração conforme previsto no Edital.
- Ao término da prova, devolva ao fiscal a sua Folha de Respostas, devidamente preenchida e assinada.

O Poder nas nossas mãos

A violência urbana tem sua gênese numa série de fenômenos, que vão desde os problemas comportamentais, como as neuroses, psicoses e pulsões negativas que podem motivar atos ou ações violentas e criminosas, apontando para um certo “caráter psicopático”, muito comum em pessoas que exercem algum tipo de poder, até as questões estruturais, como a violência provocada pelo consumismo, que seduz principalmente os jovens.

É verdade que há uma certa institucionalização da violência no mundo, pois dois terços da humanidade vivem na miséria, que é uma das mais cruéis formas da violência. E o Brasil leva a “medalha de prata” nesse quesito, perdendo somente para Serra Leoa em termos de desigualdade social, conforme revelou recente estudo da ONU.

Mas não podemos esquecer da violência presente na mídia, por exemplo, em sua forma real como é estampada nos telejornais; a violência representada nos filmes, novelas e seriados e a violência simbólica, apresentada principalmente nos programas humorísticos que banalizam o crime, massacram as minorias e ridicularizam todos aqueles que fogem dos padrões impostos pela sociedade capitalista; além da violência exibida nos videogames, utilizados por milhões de adolescentes dentro e fora dos lares, motivando-os a práticas perniciosas.

Lembremos, também, da violência no trânsito, que mata mais do que qualquer guerra. E a violência contra as mulheres, tão tolerada e mascarada pela nossa sociedade machista. Não esqueçamos que nos grandes centros urbanos a violência contra as crianças e os adolescentes é infinitamente maior do que a violência praticada por estes segmentos, apesar do enfoque da mídia apontar insistentemente para os adolescentes infratores como se fossem os únicos responsáveis pela criminalidade urbana.

Como podemos notar, as origens e causas da violência urbana são múltiplas e complexas. Não podem ser reduzidas a fenômenos pontuais. Temos que estar atentos para não transformarmos nossas teorias sobre a questão em discursos da impossibilidade, no enfoque meramente estrutural ou no jogo da “empurroterapia”, como se esse fenômeno fosse distante das nossas possibilidades de intervenção. Todo e qualquer fator que gera a violência deve ser tratado singularmente e encarado com a mesma disposição e efetividade.

É nossa responsabilidade a reconstrução de valores e a construção de novos paradigmas que priorizem a dignidade humana, a justiça social, os direitos humanos, a igualdade e fraternidade entre pessoas e grupos. As famílias e as escolas são fundamentais nessa empreitada.

Somos convidados a sermos cidadãos que edificam uma nova história e devemos nos libertar da paralisia que nos aprisiona frente à violência. Ao invés de culparmos os outros pelos problemas, devemos colocar o poder em nossas mãos, assumindo o protagonismo no processo de construir, com renovada esperança, um mundo novo.

Robson Sávio Reis

(In: Jornal “O Tempo”, 24/10/2000)

01) - A partir da leitura do texto I, pode-se concluir que:

- A A reconstrução de valores é tarefa da polícia.
- B As origens e causas da violência são reduzidas a fenômenos pontuais.
- C A violência exibida pelos videogames motiva os jovens a práticas estratégicas.
- D A “empurroterapia” significa “colocar o poder em nossas mãos”.
- E A mídia banaliza a violência.

02) - Qual é a **causa principal** da “medalha de prata” atribuída ao Brasil pelos índices de violência?

- A O trânsito que mata mais do que qualquer guerra.
- B Os programas de humor que ridicularizam as minorias.
- C A miséria resultante da desigualdade social.
- D A violência velada contra a mulher.
- E Os videogames violentos.

03) - O objetivo **principal** do texto I é:

- A Exaltar a “empurroterapia” como forma de prevenção da violência.
- B Responsabilizar a família pela banalização da violência.
- C Proibir a venda de videogames que motivam práticas perniciosas.
- D Divulgar todas as formas de violência na sociedade.
- E Cobrar o compromisso de social de cada cidadão.

04) - O texto I pode ser considerado **dissertativo** pela justificativa apresentada na alternativa:

- A O autor argumenta e expõe seu ponto de vista.
- B O autor relata alguns casos de violência.
- C O autor dialoga com a sociedade.
- D O autor lista as causas da violência.
- E O autor descreve cada tipo de violência.

05) - O **título** do texto “O poder em nossas mãos” pretende anunciar:

- A () A responsabilidade dos cidadãos frente à violência.
 - B () A paralisia social frente à violência.
 - C () O poder da mídia ao alcance das mãos.
 - D () A violência como forma de poder.
 - E () O caráter psicopático daqueles que exercem o poder.
-

06) - Indique a alternativa **incorreta** quanto ao emprego da palavra em destaque:

- A () “A violência urbana tem sua **gênese** numa série de fenômenos...” (origem)
 - B () “Não podem ser reduzidas a fenômenos **pontuais**.” (reduzido a um ponto)
 - C () “E o Brasil leva a **‘medalha de prata’** nesse quesito...” (segundo lugar)
 - D () “...apontando para um certo **‘caráter psicopático’**...” (doentio)
 - E () “E a violência contra as mulheres, tão tolerada e **mascarada** pela nossa sociedade machista...” (divulgada)
-

07) - Segundo o texto I, **NÃO** é causa de violência

- A () Os problemas comportamentais, como as neuroses e psicose.
 - B () A miséria de dois terços da humanidade.
 - C () O poder “psicopático” exercido por algumas pessoas.
 - D () A intervenção da família e da escola.
 - E () O consumismo capitalista.
-

08) - O discurso **direto** pode ser observado na alternativa:

- A () O suspeito declara que não estava no local do crime.
 - B () Achamos a vítima “descontrolada” e perguntamos o que havia acontecido.
 - C () A detetive afirma: “Há fortes indícios de culpabilidade”.
 - D () O indiciado disse que apontou o “berro” para a mulher.
 - E () O Delegado sugeriu que investigássemos novamente a farmácia.
-

09) - É **correto** afirmar sobre o texto em que predomina a função **conativa** da linguagem:

- A () Transmite dados da realidade de forma direta e objetiva.
 - B () O autor expressa seus sentimentos e emoções.
 - C () Usa o código para explicar os elementos do próprio código.
 - D () Mantém a eficiência do canal de comunicação.
 - E () Há predominância do emprego de verbos no modo imperativo.
-

10) - Marque a alternativa **incorreta** relativa à Redação Oficial:

- A () Subordina-se a princípios que não se aplicam às demais correspondências.
 - B () Forma através da qual o Poder Público redige atos normativos e comunicações.
 - C () Possui clareza, precisão e sobriedade de linguagem.
 - D () Processa-se entre repartições públicas, entidades e autarquias.
 - E () Deve primar pela precisão e clareza das informações.
-

11) - A concordância **verbal** com o Pronome de Tratamento está **incorreta** na alternativa:

- A () Solicito a Vossa Senhoria o encaminhamento do Inquérito.
 - B () Vossa Excelência deverá pronunciar seu discurso às 20h.
 - C () Vossa Senhoria estais ciente dos procedimentos.
 - D () Senhor Presidente, Vossa Excelência merece o nosso apoio.
 - E () Sua Excelência tomará as providências necessárias.
-

12) - Assinale a alternativa em que a **acentuação** da forma verbal está **incorreta**:

- A () Os professores não vêm graça nos atos dos alunos indisciplinados.
 - B () Toda sua conversa contém palavras de revolta e de amargura.
 - C () Essas ofertas não me convém.
 - D () Suas atitudes inconscientes intervêm constantemente na ordem social.
 - E () Em quase todas as reuniões, os vereadores retêm as reformas dos planos de ensino.
-

13) - Todas as palavras são formadas por **prefixação**, na alternativa:

- A () Luminoso, fraternidade, desesperança.
 - B () Percurso, ingrato, preconceito.
 - C () Conselheiro, queimado, sociedade.
 - D () Liberdade, linguagem, individual.
 - E () Escravidão, sonhador, couve-flor.
-

14) - Indique o período **incorreto** quanto à regência verbal:

- A () Essas pessoas a que os padres assistem são muito carentes.

- B () Pais que agradam os filhos agem mal.
 - C () Você já comunicou sua decisão à diretoria?
 - D () Obedeçam a seus pais, nunca lhes desobedeçam.
 - E () Essa é a vida a que você aspira?
-

15) - Marque a alternativa **correta** quanto à concordância verbal:

- A () Haviam centenas de pessoas esperando para entrar no teatro.
 - B () Faz dois anos que tento ingressar na universidade.
 - C () Foi dado como certa a demissão do gerente de marketing.
 - D () O pessoal já haviam desistido de estudar.
 - E () Neste ano ocorreu muitos acidentes nas rodovias.
-

16)- Há uso **incorreto** da crase na alternativa:

- A () É preciso resistir à violência.
 - B () Essa situação se deve à instabilidade do sistema financeiro.
 - C () Refiro-me à salários pagos com atraso.
 - D () Assisti àquele filme ontem.
 - E () A noiva chegou às nove horas.
-

17)- Assinale a alternativa em que o sujeito seja **indeterminado**:

- A () Caíram na escada o pai e a filha.
 - B () Alguém havia aberto a porta.
 - C () Não encontraram o corpo do rapaz afogado.
 - D () Esperanças haverá sempre.
 - E () Choveu muito ontem à noite.
-

18)- Assinale a alternativa que contém uma oração **substantiva**:

- A () Ninguém quer que ele renuncie ao cargo.
 - B () Não faria tal coisa nem que me obrigassem.
 - C () Este mundo tem mistérios que a ciência ainda não decifrou.
 - D () Enquanto se discute, passa às vezes a ocasião.
 - E () O engenheiro fez a planta como o proprietário desejou.
-

19)- Indique a alternativa correta em relação à concordância **nominal**:

- A () Informo a Vossa Senhoria que, inclusos, seguem a carta e o relatório para sua apreciação.
 - B () Há bastante pessoas insatisfeitas com o que ganham.
 - C () A empresa oferece localização e atendimento perfeitas.
 - D () A paciência é necessário nessa situação.
 - E () Ela ainda está meia furiosa, mas age com menos violência.
-

20) - Há **metáfora** na frase da alternativa:

- A () Gosto muito de Mozart.
 - B () O humorismo é o açúcar da vida.
 - C () Dormiu o pai, finalmente, o último sono.
 - D () Já repeti isso duzentas vezes.
 - E () O comerciante foi despejado ontem.
-

MATEMÁTICA

21) - Em determinada ala de um presídio, há 100 detentos. sabendo que 98% tem abaixo de 25 anos, o número de presidiários dessa faixa etária que precisam sair dessa ala para que o percentual citado caia para 96% é

- A () 1
 - B () 2
 - C () 4
 - D () 48
 - E () 50
-

22) - Dividir um número por 0,0125 equivale a multiplicá-lo por

- A $\frac{1}{125}$
 B $\frac{1}{8}$
 C 8
 D 12,5
 E 80

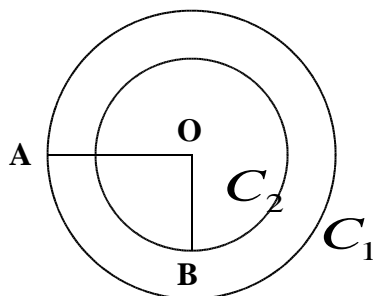
23) - O número de anagramas da palavra *escrivão* que começam por vogal é

- A 4!
 B 4.7!
 C 4.8!
 D 7!
 E 8!

24) - Na figura abaixo, C_1 e C_2 são circunferências de raios r_1 e r_2 , respectivamente. Se a diferença entre os comprimentos de

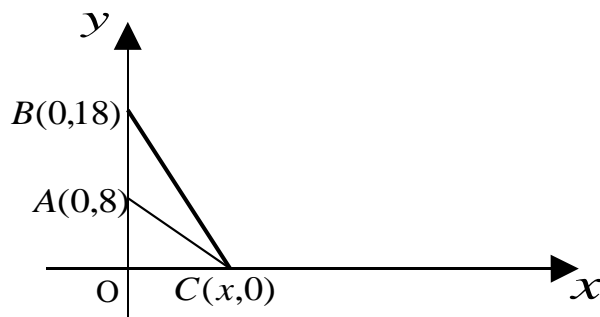
C_1 e C_2 é 2π metros, então $r_1 - r_2$ vale

- A 1 m
 B π m
 C 8π m
 D $\frac{\pi}{2}$ m
 E 2m



25) - Na figura dada, o triângulo abc é isósceles, com $AB = AC$. A área do triângulo ABC é

- A 54
 B 50
 C 72
 D 30
 E 26



FÍSICA

26) - Um corpo vai de um ponto A até B, percorrendo meio arco de circunferência. A distância total percorrida na trajetória é de 6,28 m, o tempo gasto no percurso é de 2,0 s. **O módulo da velocidade média do corpo é:**

Dados: $\pi = 3,14$.

- A 1,0 m/s;
 B 2,0 m/s.
 C 3,0 m/s;
 D 3,1 m/s;
 E 3,5 m/s;

27) - Uma bateria ideal de 3 V apresenta-se ligada em série a dois resistores. O primeiro de 2Ω , o segundo deverá dissipar

1 W de potência. **Quais são os valores que a corrente elétrica poderá assumir neste circuito?**

- A 0,5 A, 1,0 A;
 B 0,5 A, 1,5 A;
 C 0,6 A, 1,5 A;
 D 0,6 A, 2,0 A;
 E 1 A, 2 A;

- 28)- Seja uma pedra girando presa a um barbante, descrevendo um movimento circular uniforme. Se o barbante arrebentar em um determinado momento, **qual das alternativas abaixo melhor explica o que ocorrerá ?**
- A () A força centrípeta deixará de existir, ficando a pedra a mercê da força centrífuga, o que provocará o movimento de afastamento, isto em relação ao centro da trajetória que havia antes do rompimento do barbante. Conforme a Primeira Lei de Newton;
- B () A força centrípeta deixará de existir, ficando a pedra a mercê da força centrífuga, o que provocará o movimento de afastamento radial, isto em relação ao centro da trajetória que havia antes do rompimento do barbante. Conforme a segunda lei de Newton;
- C () A força centrípeta deixará de existir, e, por inércia a pedra afastar-se-á do centro da trajetória que havia antes do rompimento do barbante, pela tangente ao movimento primitivo. Conforme a Primeira Lei de Newton;
- D () A toda força de ação corresponde uma reação na mesma direção e sentido contrário. O barbante provoca a força centrípeta na pedra, que por sua vez, reage com a centrífuga no barbante. O exposto explica porque o barbante se rompe, e ainda, porque a pedra sai para fora da trajetória original após o rompimento. Conforme a Terceira Lei de Newton;
- E () Sem a influência do barbante, a pedra deslocar-se-á em linha reta. Como a força centrípeta deixa de existir, haverá também um acréscimo na velocidade escalar da pedra em questão, isto logo após a ruptura do barbante. Conforme a Segunda Lei de Newton;

- 29)- Em uma determinada altitude, acima do nível do mar, a densidade do ar atmosférico é $1,0 \text{ Kg/m}^3$. Um balão de formato esférico, totalmente inflado com 1000 m^3 de um gás cuja densidade é $0,2 \text{ Kg/m}^3$, está flutuando em equilíbrio na altitude mencionada, sustentando com ele uma carga. Considerando que o balão, sem gás, juntamente com os acessórios para suportar peso têm uma massa de 300 Kg , **qual é o peso da carga presa ao balão nas condições descritas?** Dados: $g = 10 \text{ m/s}^2$;
- A () 7000 N ;
- B () 10000 N ;
- C () 7500 N ;
- D () 5500 N ;
- E () 5000 N ;

- 30) - Encheu-se um radiador com 1800 ml de água, a 95° C . Após 10 min a água já encontrava-se a 45° C . Considerando que a densidade e o calor específico da água são respectivamente 1 g/cm^3 e $1 \text{ cal/g}^\circ \text{ C}$, **a qual taxa o radiador transfere calor para o ambiente?**
- A () 100 cal/s ;
- B () 120 cal/s ;
- C () 130 cal/s ;
- D () 150 cal/s ;
- E () 170 cal/s ;

QUÍMICA

- 31) - Sobre as pilhas eletrolíticas são feitas as seguintes afirmações:
- I. Transformam energia química em energia elétrica.
- II. O contato entre duas meias células é feito por uma membrana porosa (semi-permeável) ou por uma ponte salina.
- III. No catodo (pólo negativo) ocorre oxidação e no anodo (pólo positivo) ocorre redução.
- IV. Cada meia célula é formada por um metal mergulhado em uma solução de um de seus sais.

Marque a alternativa CORRETA:

- A () Todas as afirmativas são verdadeiras
- B () Apenas as afirmativas II e III são verdadeiras
- C () Apenas as afirmativas I, II e III são verdadeiras
- D () Apenas as afirmativas I e II são verdadeiras
- E () Apenas as afirmativas I, II e IV são verdadeiras
-
- 32) - Considere a seguinte distribuição eletrônica: $1s^2 2s^2 2p^6$
- Um cátion trivalente que possua a distribuição eletrônica acima tem em seu núcleo um número de prótons igual a:
- A () 13
- B () 10
- C () 8
- D () 7
- E () 6

33) - Hoje em dia, espoletas padrões utilizadas em munições têm em sua composição estifinato de chumbo II, sulfeto de antimônio III e nitrato de bário. O cianato de mercúrio (fulminato de mercúrio) já foi muito utilizado, principalmente em munições de pequeno calibre. Sua análise é 70,48% de Hg ; 8,44% de C ; 9,84% de N e 11,24% de O em massa. Qual é a fórmula empírica do cianato de mercúrio?

Dados: massas molares Hg = 201g/mol ; C = 12g/mol ; N = 14g/mol ; O = 16g/mol

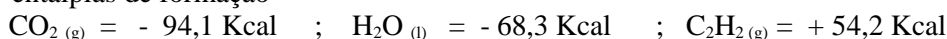
- A () $\text{Hg}_3(\text{OCN})_2$
 B () $\text{HgO}(\text{CN})_2$
 C () $\text{Hg}(\text{OCN})_2$
 D () HgOCN
 E () Hg_2OCN

34) - O ácido acético é comumente utilizado em laboratórios forenses para preparação de um reagente denominado “DRAGENDORFF”. Esse reagente é empregado na revelação de alcalóides, principalmente cocaína, quando se usa a técnica de Cromatografia em Camada Delgada. O ácido acético diluído tem também seu uso na culinária, conhecido como vinagre. O conteúdo de ácido acético no vinagre é de aproximadamente 3% em massa. Sabendo-se que a massa molar desse ácido é 60g/mol e que a densidade do vinagre é 1,0g/mL, qual a concentração, em mol/L, do ácido acético no vinagre?

- A () 0,1
 B () 0,2
 C () 0,5
 D () 0,05
 E () 1,0

35) - Espectrometria de Absorção Atômica é um método utilizado na determinação de traços de metais. Nesse método, a amostra é introduzida em uma chama que atinge temperaturas acima de 2000°C. Uma das misturas gasosas que pode ser utilizada na produção dessa chama é ar/acetileno. A quantidade de calor liberado pela combustão completa de 260g de acetileno (C_2H_2) é:

Dados: entalpias de formação



massas molares: C=12g/mol ; H=1g/mol ; O=16g/mol

- A () 310,7 Kcal
 B () 216,6 Kcal
 C () 2166,0 Kcal
 D () 2023,0 Kcal
 E () 3107,0 Kcal

BIOLOGIA

36) - As diligências policiais no interior do Estado de Minas Gerais podem exigir conhecimentos de primeiros-socorros envolvendo serpentes. Dentre os ofídios, existem serpentes peçonhentas que, sofrem transformações das glândulas salivares em glândulas de veneno, e que podem morder o homem com conseqüências graves (amputação de membro ou mesmo a morte). Quais das características abaixo melhor representam as serpentes peçonhentas?

- A () cabeça arredondada, cauda afina lentamente, olhos com pupilas arredondadas, sem fosseta loreal.
 B () cabeça triangular achatada, escamas da cabeça são grandes, escamas lisas no corpo, sem fosseta loreal, cauda afina abruptamente.
 C () cauda afina abruptamente, cabeça triangular achatada, olhos com pupila em fenda vertical, escamas da cabeça são pequenas e com nervuras, fosseta loreal presente.
 D () cabeça arredondada, olhos com pupilas arredondadas, escamas lisas no corpo, sem fosseta loreal, escamas da cabeça são pequenas.
 E () escamas com nervuras, cabeça triangular achatada, cauda afina abruptamente, olhos com pupilas arredondadas, sem fosseta loreal, escamas lisas no corpo.

37) - No complexo mecanismo de bioquímica celular existem reações responsáveis por tudo que ocorre em nosso organismo. Das proposições abaixo, assinale a verdadeira.

- A () A ligação peptídica permite a união entre os grupos NH_2 de um aminoácido e COOH de outro aminoácido.
 B () Anabolismo é o conjunto das reações orgânicas que servem para “quebrar” substâncias, transformando-as em energia para uso nos organismos.
 C () A união entre dois monossacarídeos é possível graças à ligação peptídica.
 D () As reações catabólicas promovem a reposição de material orgânico e o crescimento, pois são reações de síntese orgânica.
 E () Reações metabólicas são as reações bioquímicas que somente ocorrem após a morte do ser vivo.

38) - Durante diligência policial em uma região de cerrado um policial pisa em uma serpente e recebe uma mordida. Em casos de mordedura por serpentes podemos realizar, com segurança, alguns primeiros-socorros. Analise e assinale a opção correta.

- A () Amarrar firme a região da “picada” ou fazer um torniquete para isolar o veneno, impedindo o alastramento para outras áreas.
- B () A vítima deve ser mantida em repouso deitada e levada para tomar o soro específico e tratar a ferida.
- C () Faça a vítima tomar algum sedativo, mas não a deixe, de modo algum, em repouso deitado e sim a mantenha de pé.
- D () Após cortar e espremer o local, sugue o veneno com a boca e cuspa, faça o torniquete e coloque sobre a ferida álcool ou fumo para evitar intoxicações.
- E () Cortar e espremer o local da “picada”, colocando fumo ou álcool para evitar hemorragias e intoxicações.

39) - Analise a questão e marque a opção correta. Uma equipe de três policiais encontra-se com problemas, pois um deles está inconsciente devido à submersão em um rio. Os dois colegas conseguem retirar o afogado do rio, mas ele apresenta-se muito pálido e frio. Neste caso os procedimentos de primeiros-socorros corretos devem ser:

- A () Enquanto um segura o afogado, o outro pressiona a barriga da vítima para eliminação da água. Em seguida um deles procura por socorro.
- B () Um dos policiais deita a vítima com a barriga para cima, enquanto o outro pressiona com as mãos a barriga do afogado para eliminar a água engolida. Dar uma bebida quente (ou alcoólica forte) para aquecer a vítima. Em seguida procurar por socorro.
- C () Retirar as roupas da vítima e secar-lhe o tórax, limpando-lhe a boca com um lenço; deita-se a vítima em decúbito dorsal e inicia-se a respiração boca-a-boca.
- D () Não remover a vítima do lugar, não faça nada, pois pode ser prejudicial. Um policial fica com a vítima, enquanto o outro procura por socorro.
- E () A palidez da vítima indica uma situação de síncope, mas sem aspirar água. Iniciar com respiração artificial (decúbito ventral) pela técnica de *Schaeffer*. Para aquecer a vítima pode-se fazer fricção com álcool. Em seguida procurar por socorro.

40) - No Brasil e em Minas Gerais as verminoses têm influência negativa no desenvolvimento físico e mental de crianças, e mesmo de adultos. Também afetam a capacidade produtiva dos trabalhadores, atingindo a economia local. Avalie atentamente os itens a seguir.

- I) Alguns caramujos que vivem em águas paradas fazem parte do ciclo da esquistossomose (barriga- d' água) e devem ser combatidos usando-se peixes predadores ou moluscúlidas.
- II) A ingestão de carne de boi ou de porco contaminada por *Taenia saginata* ou *Taenia solium*, pode acarretar sintomas no doente como: dor abdominal, mal-estar, náuseas, vertigens, e ainda fadiga, nervosismo, insônia.
- III) A ascariídase é uma doença intestinal adquirida pela ingestão de alimentos e / ou água contendo ovos do verme conhecido como “lombriga”.
- IV) A ancilostomíase ou amarelão é uma doença intestinal que deixa o doente com anemia, fraqueza e perda de peso.
- V) A contaminação pode ocorrer pela penetração de larvas através da pele nas seguintes verminoses: ancilostomíase e estrogiloidíase.

Estão corretos apenas os itens:

- A () I, III, IV e V
- B () I, II, III e IV
- C () II, III, IV e V
- D () I, II, III e V
- E () I, II, III, IV e V

GEOGRAFIA

41) - Todas as afirmativas utilizam dados que condicionam o meio ambiente. Assinale a alternativa que define o **tempo**.

- A () a diminuição de altitude é fator de aumento da pressão atmosférica.
- B () o aumento da latitude provoca uma diminuição gradual das médias de temperatura.
- C () o comportamento da atmosfera em certa hora e num determinado lugar refletem as condições parciais do meio ambiente.
- D () as estações do ano refletem as variações atmosféricas.
- E () a continentalidade provoca maiores variações térmicas entre o dia e a noite, do que a maritimidade.

42) - As cidades possuem diversas atividades, porém, cada cidade geralmente apresenta uma atividade básica a qual denomina-se função. No Brasil, Brasília, Ouro Preto e Viçosa desenvolvem, respectivamente as funções

- A () Comercial, Religiosa e Portuária.
- B () Administrativa, Turística e Universitária.
- C () Administrativa, Turística e Portuária.
- D () Universitária, Comercial e Industrial.
- E () Industrial, Religiosa e Administrativa.

43) - De acordo com o quadro abaixo é correto afirmar que

BRASIL: EXPECTATIVA DE VIDA SEGUNDO A FAIXA DE RENDA (1990)		
Renda mensal (em salários mínimos)	Participação na PEA (%)	Expectativa de vida (anos)
até 1	23,5	54,8
de 1 a 2	22,7	59,5
de 2 a 5	39,2	64,0
de 5 a 10	9,7	69,6
mais de 10	4,9	71,5

(Anuário estatístico do Brasil, 1992)

- A () a faixa de renda maior corresponde à menor participação da população ativa e à maior expectativa de vida.
 B () a expectativa de vida diminui a medida que o salário aumenta
 C () a faixa de 1 salário mínimo detém a maioria da população ativa.
 D () a menor renda corresponde à menor participação da população ativa e à maior expectativa de vida
 E () a população economicamente ativa (PEA) predomina nas faixas salariais mais altas.

44)- Após a 2ª Guerra Mundial, 1947, os Estados Unidos lançaram as bases da Doutrina de Truman e o Plano Marshall. Sobre o Plano Marshall pode-se afirmar que:

- A () contribuiu para a construção dos países comunistas.
 B () ajudou os países do COMECON a reconstruir sua economia de livre iniciativa.
 C () proibiu o imperialismo da França e da Inglaterra.
 D () ajudou o Japão a aumentar seu contingente armamentista
 E () ajudou a reerguer a economia capitalista dos países da Europa Ocidental.

45) - Sobre a política social e econômica do mundo atual pode-se afirmar que

- A () os países desenvolvidos do mundo atual passaram pelo subdesenvolvimento.
 B () os conflitos entre Leste e Oeste do mundo, no final do século XX, foram resultados das desigualdades entre os países ricos e os países pobres.
 C () a situação de subdesenvolvimento mantém até hoje a dependência econômica e as grandes desigualdades sociais entre os países.
 D () a nova ordem mundial trouxe o fim do poder político dos países ricos.
 E () as desigualdades sociais e econômicas entre os países surgiram com a fase comercial do século XV até o século XVIII, marcada pela expansão marítima de Portugal e da Espanha.

46) - Várias organizações econômicas controlam o mercado capitalista, atualmente. Assinale a alternativa que define o **Cartel**

- A () domínio do mercado por uma única empresa.
 B () conjunto de empresas dominadas por uma empresa central que detém a maioria das ações ou parte significativa das ações de suas subsidiárias.
 C () lei da circulação do mercado que define a fixação dos preços de bens e serviços do mercado, em função da correlação da oferta para a venda e da procura para a compra.
 D () acordo ou associação de várias empresas independentes para controlar o mercado.
 E () fusão de várias empresas para dominar o mercado.

47) - Megalópole refere-se :

- A () a uma área superurbanizada onde em um único espaço existem várias cidades com grande concentração demográfica e recursos econômicos.
 B () a uma política de planejamento integrada.
 C () ao crescimento demográfico de várias cidades vizinhas.
 D () a um ambiente qualquer, artificial, feito pela ação humana.
 E () às cidades de destaque internacional

48) - As cidades possuem diversas atividades, porém, cada cidade geralmente apresenta uma atividade básica a qual denomina-se função. No Brasil, Brasília, Ouro Preto e Viçosa desenvolvem, respectivamente as funções

- A () Comercial, Religiosa e Portuária.
 B () Administrativa, Turística e Universitária.
 C () Administrativa, Turística e Portuária.
 D () Universitária, Comercial e Industrial.
 E () Industrial, Religiosa e Administrativa.

49)- As alternativas abaixo apontam vários problemas sociais relacionados com o Brasil. De todos os problemas citados apenas um pode ser considerado em ritmo gradativo de melhora e não apresenta coerência com a situação atual. Assinale-o.

- A () A falta de investimentos em habitação para a população mais carente tem contribuído para a favelização das cidades, especialmente nas áreas metropolitanas.
- B () O aumento acentuado do número de nascimento tem resultado na retomada do crescimento populacional de forma inesperada.
- C () A necessidade de buscar melhores condições de sobrevivência tem originado um novo tipo de migrante, o itinerante, que se desloca de uma parte para outra.
- D () O agravamento da concentração de renda tem deixado parcela considerável de brasileiros à margem do processo de desenvolvimento e tem colocado o Brasil entre as posições de maiores desníveis sociais do mundo.
- E () O prolongamento do período seco e a falta de investimento em saúde no Nordeste têm contribuído para a elevação, em algumas regiões, da taxa de mortalidade infantil.

50) “A história do Brasil pode ser contada de vários modos e sob vários ângulos, mas para a maioria esta é a história da fome e da miséria. Um modo perverso de dividir um mundo em dois, produzindo um gigantesco apartheid.[...]”

Uma parte ostensiva, rica, branca, educada, motorizada e dolarizada. Outra parte imensa na sombra, negra, analfabeta, dando duro todos os dias, comendo o pão que o diabo amassou em reais. Dois mundos no mesmo país, na mesma cidade, muito próximos pela geografia e infinitamente distantes como experiência de humanidade.”

Fonte: Jornal do Brasil – Texto de Herbert de Souza – Betinho.

De acordo com o texto, é correto afirmar que

- A () os dois mundos citados referem-se aos estados das regiões Norte e Sudeste.
- B () a população pobre está concentrada no campo e a rica, na cidade.
- C () o apartheid brasileiro é uma forma de separação entre dois grupos populacionais movida por questões humanitárias e não geográficas.
- D () a situação da população brasileira indica uma segregação movida por questões geográficas.
- E () a fome da população pobre está relacionada com uma alimentação inadequada.

HISTÓRIA

51)- “Os colonos portugueses, insatisfeitos, clamaram por negros africanos como solução para o provimento de mão-de-obra (...) porquê, então, a escolha da escravidão negra?”(FERLINI, Vera Lúcia. A civilização do açúcar). O motivo que levou o governo português a adotar a escravidão africana no Brasil foi:

- A () o desconhecimento da cultura indígena por parte do europeu que imaginava que o índio não resistiria ao modo de produção capitalista implantado na colônia.
- B () a rebeldia do indígena e sua índole preguiçosa, que não estava acostumado ao trabalho, gerava mais prejuízos que lucros aos colonos.
- C () a submissão do negro que estava mais acostumado ao trabalho pesado e devido às condições climáticas da África se parecerem muito com a do Brasil.
- D () o tráfico de escravos gerava muitos lucros ao governo português e impulsionava um dos ramos mais eficiente da economia desta nação: o comércio.
- E () a falta de conhecimento técnico do índio para realizar tarefas específicas por serem povos muito atrasados culturalmente em relação ao negro e ao europeu.

52) - Na década de 1920 uma crise abateu-se sobre o mundo capitalista. A revista Veja, em abril de 1987, publicou uma matéria sobre os fatos de 1929, na qual relatava: “o crash da bolsa de valores de Nova York, em 24 de outubro de 1929, produziu cenas dramáticas que mesmo hoje, olhando-se para trás, mais se parecem com ficção ou um imenso pesadelo que nunca existiu (...) multidões de desempregados aguardavam em fila a sua vez para a sopa gratuita – muitas vezes a única refeição de um dia”. (p.58). Sobre esta crise não é correto afirmar:

- A () contribuiu para a ascensão do Nazismo na Alemanha devido à desorganização da frágil economia deste país que ainda se recuperava da Primeira Guerra.
- B () foi provocada, basicamente, pela grande expansão da produção não acompanhada pela capacidade de consumo do mercado.
- C () iniciou-se nos Estados Unidos que retiraram seus investimentos no exterior e reduziram suas importações, afetando os países europeus.
- D () afetou todo o conjunto da economia atingindo os setores agrário, industrial e financeiro o que desestruturou a economia mundial.
- E () teve caráter mundial afetando todo o mundo capitalista como a URSS onde o socialismo dava seus primeiros passos e ainda dependia de empréstimos norte-americanos.

53) - “Em 1917 (...) a greve era apenas uma das muitas armas utilizadas pelo proletariado em sua luta”. (GORODETSKY, Y.N. A revolução bolchevique. in: ROBERTS, J.M. – História do século XX, São Paulo, Abril Cultural, 1974, v.2, p.819). Esta luta, que deu início à experiência socialista russa, pode ser interpretada da seguinte maneira:

- A () foi estimulada pelo orgulho russo motivado pela bem sucedida participação na Primeira Guerra Mundial.
 - B () resultou de uma aliança operário camponesa pela implantação de uma sociedade baseada na propriedade coletiva dos meios de produção.
 - C () tornou-se um fator que desencadeou a Segunda Guerra Mundial na qual se confrontaram os blocos capitalista e socialista.
 - D () só pôde ser vitoriosa porque os operários contaram com o apoio do Exército Branco financiado pelas potências estrangeiras interessadas na queda do Czarismo.
 - E () foi o resultado de uma aliança entre burguesia e proletariado para obter melhores condições de vida para os trabalhadores em geral.
-

54)- “Depois de descumprir várias promessas verbais, a Alemanha acaba de jogar no lixo o acordo de não agressão firmado com a união soviética, que teve seu território invadido por nada menos que 3,1 milhões de soldados. ‘Todo o edifício soviético está podre. Basta dar um chute na porta e o prédio cairá’, disse o chanceler alemão” (Jornal do Século. Jornal do Brasil. 2001). Sobre este episódio da Segunda Guerra Mundial é correto afirmar:

- A () na prática quem descumpriu o tratado de não agressão foram os soviéticos que incentivaram outros países socialistas a atacarem a Alemanha.
 - B () o ataque alemão à União Soviética foi uma resposta ao ataque feito pelos soviéticos ao território do Afeganistão, então aliado dos alemães.
 - C () a Alemanha de Hitler somente atacou a União Soviética depois de ter firmado um acordo com os Estados Unidos que incentivava o ataque aos soviéticos.
 - D () Hitler não concordava com os rumos que o socialismo de Stálin estava impondo à URSS, por isso, a invasão que objetivava reorganizar o socialismo.
 - E () o nazismo tem em seu ideal o anti-comunismo, portanto, era de se esperar que o pacto de não agressão assinado pela Alemanha e a URSS não poderia durar muito tempo.
-

55) - “Os presidentes de São Paulo, Jorge Tibiriçá, Rio de Janeiro, Nilo Peçanha e Minas Gerais, Francisco Sales, se reuniram ontem (25/02/1906) em Taubaté para tentar uma solução para a crise que ameaça o setor cafeicultor brasileiro. Como a previsão para este ano é de uma safra de 12 milhões de sacas e, da colheita do ano passado, ainda estão estocadas 4 milhões, o Brasil, sozinho, terá mais café para vender do que o mundo inteiro é capaz de beber. Tudo isso leva a crer que o preço do café, que corresponde a 56,9% das exportações brasileiras, terá este ano a maior queda de sua história.” (Jornal do Século. Jornal do Brasil, 2001). O fato descrito na reportagem teve ampla repercussão e afetou os rumos de nosso país. Em relação do desfecho desse fato:

- A () foi feito um acordo entre o governo e a Liga das Nações para que se recebesse verba do Banco Mundial para contornar a crise no setor agrícola, iniciando-se uma escalada de endividamento externo brasileiro e a dependência ao FMI.
 - B () os cafeicultores revoltados com a burocracia e lentidão do governo provocam uma revolução, derrubam o governo eleito e o substituem por Getúlio Vargas que debanda a crise.
 - C () o convênio de Taubaté, acordo firmado pelos três governadores, definiu que o governo brasileiro compraria o excesso de café para evitar a queda do preço.
 - D () a falta de solução e a conseqüente burocracia do governo republicano leva os produtores de café à falência, provocando a maior onda de protestos do período denominado “República Velha”.
 - E () não se consegue chegar a nenhum acordo entre os três estados e por isso quem assume a liderança do processo é o presidente da República Rodrigues Alves que cria o Instituto Nacional do Café.
-

56) - No período denominado na nossa historiografia como República Velha ocorreram inúmeras revoltas no campo e nos centros urbanos. Podemos traçar como elementos comuns a estas revoltas:

- A () a revolta da Vacina, a revolta da Chibata, a guerra de Canudos e a guerra do Contestado têm em comum a desigualdade social como condição para a rebelião e o enfrentamento das tropas governamentais.
- B () a Revolta da Chibata, a guerra de Canudos e o movimento do Cangaço lutam contra o regime republicano implantado no Brasil em 1889 e enfrentam as forças militares do governo no intuito de restabelecer a monarquia.
- C () a revolta da Chibata, a guerra de Canudos, e a guerra do Contestado são revoltas urbanas que alimentam o sonho da classe média em tomar o poder político e implantar sua ideologia.
- D () o movimento do Cangaço e a revolta do Contestado são rebeliões rurais lideradas pelos grandes proprietários de terras do norte do país indignados com a política do “café-com-leite” que beneficiou apenas os grandes produtores do sudeste.
- E () todas as rebeliões ocorridas neste período da História do Brasil têm um projeto político ideológico muito claro ligado às novas influências do socialismo que penetrou no território brasileiro através dos imigrantes europeus.

57) - Pode-se assinalar como mudanças socioeconômicas ocorridas durante o período compreendido entre 1930 a 1945 denominado a “Era Vargas”:

- A () a grande influência que as idéias socialistas tiveram sobre as concepções do governo para melhorar o desenvolvimento econômico e social do país desagradava os setores militares.
- B () o fortalecimento dos ideais de democracia da classe média urbana e sua crescente oposição ao governo Vargas manifestado pelo golpe do Estado Novo.
- C () o crescente predomínio do setor rural, que gozava de incentivos fiscais do governo, sobre os grupos econômicos urbanos que sofriam com a concorrência externa.
- D () o crescente aumento do poder das tradicionais oligarquias exportadoras sobre a burguesia agrária.
- E () o crescente aumento do poder da burguesia industrial sobre as tradicionais oligarquias agrárias.

58) - Leia a letra da música “O negócio é casar” de Ataulfo Alves e Felisberto Martins (1941): “Veja só/ a minha vida como está mudada/ não sou mais aquele/ que entrava em casa alta madrugada/ faça o que eu fiz/ porque a vida é do trabalhador/ tenho um doce lar/ e sou feliz com o meu amor/ o estado novo/ veio para nos orientar/ no Brasil não falta nada/ mas precisa trabalhar/ tem café, petróleo e ouro/ ninguém pode duvidar/ e quem for pai de quatro filhos/ o presidente manda premiar/ é negócio casar.” A letra corresponde ao período do Estado Novo, portanto, é incorreto afirmar:

- A () uma das preocupações ideológicas do governo Vargas era construir um sentido para a nação brasileira, por isso, a utilização das músicas como meio de atingir a massa da população.
- B () o resultado da censura ética do Departamento de Imprensa e Propaganda foi uma safra de sambas que descreviam trabalhadores bem integrados à ordem nacional.
- C () a importância da música como veículo de transmissão de idéias, de larga penetração no conjunto da população, fez com que o governo Vargas controlasse sua divulgação.
- D () o apoio dado pelo Partido Comunista Brasileiro ao golpe do Estado Novo fez com que grandes compositores da MPB passassem a apoiar Getúlio Vargas.
- E () o Departamento de Imprensa e Propaganda incentivava o uso das letras das músicas como forma de valorização do trabalho e da negação da subversão.

59) - O segundo período do governo Vargas (1951 a 1954) pode ser caracterizado:

- A () pela disputa política entre o PTB comunista e o PSD defensor da oligarquia industrial e a conseqüente divisão da base de apoio do governo.
- B () pela disputa entre a oligarquia agrária cafeeira e os setores urbanos desenvolvidos como os sindicatos dos trabalhadores.
- C () pelo desenvolvimento de uma política voltada para o setor industrial contra os trabalhadores urbanos e a conseqüente intervenção nos sindicatos pelegos.
- D () pela disputa entre os militares conservadores que defendiam o retorno à economia agro-industrial e o setor cafeeiro que apoiava a política do “café-com-leite”.
- E () pela disputa entre “nacionalistas” e “entreguistas”, que poderia ser exemplificada com a campanha “o petróleo é nosso”.

60) - “O período da história republicana do Brasil que vai da queda do Estado Novo (1945) ao movimento militar de 1964 é caracterizado como populismo.” (KOSHIBA, Luiz. História do Brasil. 1996). É correto afirmar sobre o populismo:

- A () é a forma de manifestação das insatisfações da massa popular urbana e, ao mesmo tempo, o seu reconhecimento e sua manipulação pelo Estado.
- B () é a forma que os políticos encontraram para evitar que a população fosse às ruas protestar pelos seus direitos, fazendo promessas sem fundamento.
- C () é a forma de manipular os partidos políticos através do incentivo das propagandas governamentais no rádio, em um primeiro momento, e na televisão posteriormente.
- D () é a forma encontrada pelos movimento sindicais para atrair mais adeptos para seus quadros e exigir que o governo os ouça e os reconheça.
- E () é a forma de manifestação de um grupo específico de empresários que, acreditando estarem fora do processo de decisão governamental, manipularam seus empregados, os pelegos, para obterem favores dos órgãos do governo.

NOÇÕES DE INFORMÁTICA

Para responder as questões abaixo, considere a configuração padrão do sistema operacional **Microsoft Windows 98 SE** e dos aplicativos, **Windows Explorer**, **Internet Explorer**, **OutLook** e **Microsoft Word 97**.

61) - Um terabyte (Tb) corresponde a:

- A) () 1024 bytes
- B) () 1024 Mb
- C) () 1024 Kb
- D) () 1024 Gb
- E) () 1024 Tb

62) - Qual a capacidade de armazenamento de um floppy disk com diâmetro de 3,5 in?

- A) () 1,2 Mb
- B) () 1,44 Mb

- C) 760 Kb
 - D) 1024 Kb
 - E) 1440 Mb
-

63) - O sistema operacional Windows 98 SE possui um conjunto de teclas para acesso rápido às janelas de aplicativos em execução. Quando premidas simultaneamente fazem com que o sistema mencionado mostre ícones das janelas dos aplicativos em execução possibilitando a escolha da janela que ficará para trabalho. Marque a alternativa que representa este conjunto de teclas.

- A) shift e tab
 - B) alt e tab
 - C) caps lock e tab
 - D) print screen e tab
 - E) ctrl e tab
-

64) - No lado direito da barra de título de uma janela maximizada temos respectivamente os seguintes botões:

- A) minimizar, maximizar e fechar
 - B) fechar, minimizar e restaurar
 - C) minimizar, fechar e maximizar
 - D) restaurar, minimizar e fechar
 - E) minimizar, restaurar e fechar
-

65) - Os menus para imprimir apenas as páginas ímpares são:

- A) arquivo, imprimir, na caixa imprimir páginas ímpares
 - B) arquivo, imprimir todas as páginas
 - C) arquivo, páginas ímpares
 - D) arquivo, imprimir páginas pares
 - E) arquivo, imprimir, páginas ímpares
-

66) - Marque a opção de comando que permite criar letras capitulares no Microsoft Word 97:

- A) formatar, capitular e parágrafo
 - B) formatar, capitular e capitular
 - C) formatar, estilo e capitular
 - D) formatar, margem e fonte
 - E) formatar e parágrafo
-

67) - No Microsoft Word 97 são comandos para classificar uma lista dos arquivos:

- A) clicar em abrir, classificando
 - B) clicar em abrir, salvar como e classificando
 - C) clicar em abrir, configurar, arquivos
 - D) clicar em abrir, salvar e configurar
 - E) clicar em abrir, comando e definições, e classificando
-

68) - Para salvar um documento através das teclas de atalho o usuário deverá acionar sucessivamente:

- A) tecla shift e tecla 'a'
 - B) tecla shift e tecla 'b'
 - C) tecla ctrl e tecla 'a'
 - D) tecla ctrl e tecla 'b'
 - E) tecla ctrl e tecla 's'
-

69) - Como é conhecido o tipo de memória que tem seu conteúdo apagado quando o computador é desligado:

- A) RUM
 - B) ROM
 - C) RIM
 - D) REM
 - E) RAM
-

70) - Qual é o comando utilizado para inserir uma figura em um documento?

- A) menu arquivo e enviar para
 - B) menu arquivo e salvar como
 - C) menu inserir e figura
 - D) menu arquivo e inserir figura
 - E) menu arquivo e novo
-

**POLÍCIA CIVIL DO ESTADO DE MINAS GERAIS
ACADEMIA DE POLÍCIA CIVIL DE MINAS GERAIS
DIVISÃO DE RECRUTAMENTO E SELEÇÃO**



GABARITO OFICIAL

ESCRIVÃO DE POLÍCIA



Obs. : Conforme Portaria nº 038/ACADEPOL/PCMG/2003, datada de 16 de dezembro de 2003 e vinculada ao Concurso Público para provimento de cargos na inicial da série de classes da carreira de Escrivão de Polícia.

1	E	11	C	21	E	31	E	41	C	51	D	61	D
2	C	12	C	22	E	32	A	42	B	52	E	62	B
3	E	13	B	23	B	33	C	43	A	53	B	63	B
4	A	14	A	24	A	34	C	44	E	54	E	64	E
5	A	15	B	25	D	35	E	45	C	55	C	65	A
6	E	16	C	26	B	36	C	46	D	56	A	66	B
7	D	17	C	27	A	37	A	47	A	57	E	67	E
8	C	18	A	28	C	38	B	48	B	58	D	68	D
9	E	19	A	29	E	39	E	49	B	59	E	69	E
10	A	20	B	30	D	40	E	50	C	60	A	70	C